

Lineairaanrijving voor het verstellen van luchtkleppen en roosters in ventilatie- en klimaatsystemen

- Luchtkleppen tot ca. 1m<sup>2</sup>
- Stelkracht 150 N
- Voedingsspanning AC 100 ... 240 V
- Aansturing: Modulerend DC 0 ... 10 V, standterugmelding DC 2 ... 10 V
- Slaglengte  
100 of 200 mm, vast ingesteld



### Typeoverzicht

Type	Slag	Aansturing werkbereik	Gewicht
LH230ASR100	100 mm, vast ingesteld	DC 2 ... 10 V ≈ 0 ... 100 mm	365 g
LH230ASR200	200 mm, vast ingesteld	DC 2 ... 10 V ≈ 0 ... 200 mm	390 g

### Technische gegevens

<b>Elektrische gegevens</b>	Voedingsspanning	AC 100 ... 240 V, 50/60 Hz
	Functiebereik	AC 85 ... 265 V
	Verbruik	Werking Ruststand Dimensionering
		2,5 W @ nominaal moment 1 W 5 VA
Aansluiting	Voedingskabel	Kabel 1 m, 2 x 0,75 mm <sup>2</sup>
	Signaalkabel	Kabel 1 m, 4 x 0,75 mm <sup>2</sup>
<b>Mechanische gegevens</b>	Stelkracht	150 N @ nominale spanning
	Aansturing	Stuursignaal Y Werkbereik
		DC 0 ... 10 V, ingangsweerstand typisch 100 kΩ Zie «typenoverzicht»
	Standterugmelding (meetspanning U)	DC 2 ... 10 V, max. 1 mA
	Gelijkloop	±5%
	Looprichting bij Y = 0 V	Bij schakelaarstand 1 resp. 0
	Slag	Zie «typenoverzicht»
	Slagrichting	Naar keuze met schakelaar 1 resp. 0
	Looptijd	150 s voor 100 mm
	Geluidsniveau	<35 dB (A)
<b>Veiligheid</b>	Beschermingsklasse	II dubbelgeïsoleerd
	Beschermingsgraad	IP54 in alle montagestanden
	EMC	CE volgens 89/336/EEG
	Laagspanningsrichtlijn	CE volgens 73/23/EEC
	Werking	Type 1 (volgens EN 60730-1)
	Stootspanning	Voeding Aansturing
		4 kV (EN 60730-1) 0,8 kV (EN 60730-1)
	Vervuilinggraad omgeving	3 (volgens EN 60730-1)
	Omgevingstemperatuur	-30 ... +50 °C
	Opslagtemperatuur	-40 ... +80 °C
Omgevingsvochtigheid	95% r.v., niet condenserend (volgens EN 60730-1)	
Onderhoud	Onderhoudsvrij	
<b>Afmetingen / gewicht</b>	Afmetingen	Zie «afmetingen» op pagina 3
	Gewicht	Zie «typenoverzicht»

## Veiligheidsaanwijzing

- De klepaandrijving mag niet voor toepassingen buiten het gespecificeerde inzet-bereik, in het bijzonder niet in vliegtuigen en dergelijke, gebruikt worden.
- Let op 230 V!
- De montage dient door deskundigen te geschieden.  
Bij montage dient de bijbehorende gebruiksaanwijzing te worden opgevolgd.
- Het apparaat mag alleen door de fabrikant worden geopend. De aandrijving bevat geen onderdelen, die door de gebruiker uitwisselbaar of repareerbaar zijn.
- De tandheugel en de mechanische aanslagen mogen niet verwijderd worden.
- Bij eventuele zijwaartse krachten is het nodig de als toebehoren verkrijgbare draaiondersteuning en koppelstukken toe te passen.  
Bovendien mag de aandrijving niet vast op de toepassing geschroefd worden, maar moet deze met behulp van de draaiondersteuning kunnen blijven bewegen (zie «gebruiksaanwijzing»).
- Wanneer de lineairaandrijving in een sterk vervuilde omgeving wordt toegepast, moeten hiervoor bij de installatie treffende maatregelen worden genomen. Stof, roest enz. kunnen bij langdurige opslag een probleemloos functioneren van de tandheugel verhinderen.
- Bij het bepalen van het benodigde draaimoment van luchtkleppen moeten de gegevens van de kleppenfabrikant (oppervlakte, constructie en inbouwplaats) en de luchttechnische voorwaarden in acht worden genomen.
- Het apparaat bevat elektrische en elektronische componenten en mag niet als huisvuil verwijderd worden. De plaatselijk geldende actuele wetgeving dient in acht te worden genomen.

## Productkenmerken

<b>Werking</b>	De aandrijving wordt met een signaal DC 0 ... 10 V aangestuurd en loopt naar de door het stuur-sig-naal ingegeven stand. De meetspanning U dient voor elektrische aanwijzing van de klepstand 0... 100% en als volgstuursig-naal voor meerdere aandrijvingen.
<b>Handverstelling</b>	Handverstelling met zelfherstellende drukknop mogelijk (ontkoppeling zolang er gedrukt wordt).
<b>Hoge bedrijfszekerheid</b>	De aandrijving is overbelastingsbeveiligd, heeft geen eindschakelaars nodig en blijft bij de aanslag automatisch staan.

## Toebehoren

	Beschrijving	Datablad
<b>Elektrisch toebehoren</b>	Standstellers, type SGA24, SGF24 en SGE24	T2 - SG..24
<b>Mechanisch toebehoren</b>	Draaiondersteuning voor compensatie van zijwaartse krachten, type Z-DS1	T2 - Z-LH
	Koppelstuk, type Z-KS1	T2 - Z-LH

## Elektrische installatie

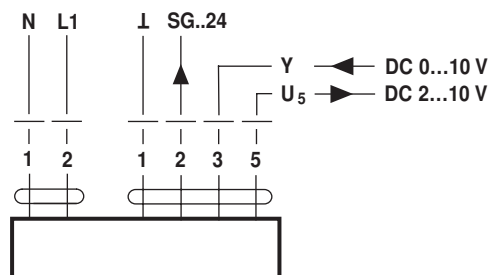
### Aansluitschema's

#### Opmerkingen

- Let op 230 V!
- Parallelaansluiting meerdere aandrijvingen mogelijk. Vermogen in acht nemen.

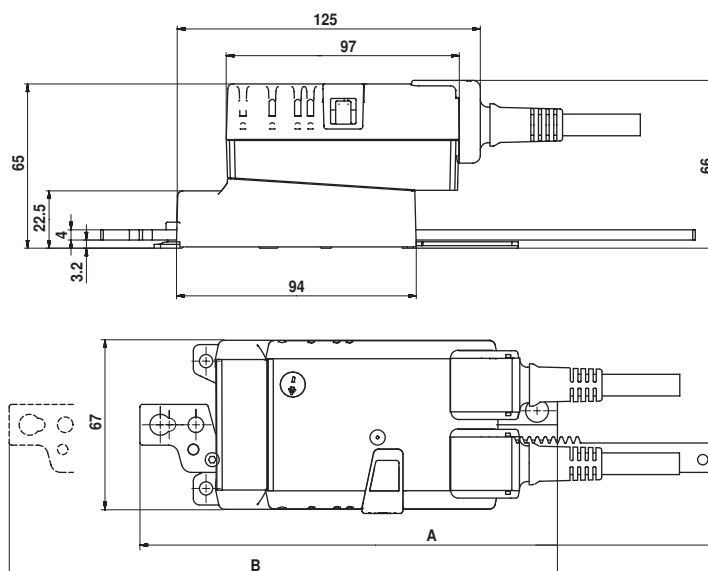


#### Slagrichting



## Afmetingen [mm]

## Maatschetsen



Type	Max. Slag	A	B
LH230ASR100	100	233,5	264,2
LH230ASR200	200	333,5	264,2

## Montage voorschriften

**Toepassing zonder zijwaartse krachten**

Direct schroeven van de lineairaanrijving op de behuizing op drie punten. Aansluitend bevestigen van de tandheugelkop op het bewegende deel van de luchttechnische toepassing (b.v. klep of rooster).

**Toepassing met zijwaartse krachten**

Monteren van de draai ondersteuning (zie «toebehoren») op de luchttechnische toepassing. Aansluitend wordt de lineairaanrijving door middel van de bijgeleverde schroeven met de draai ondersteuning, en de tandheugelkop met het bewegende deel van de luchttechnische toepassing (b.v. klep of rooster) verbonden. Door middel van de draai ondersteuning worden de zijwaartse krachten gecompenseerd. De uitwijking van de draai ondersteuning is horizontaal en vertikaal ca.  $15^\circ$ .