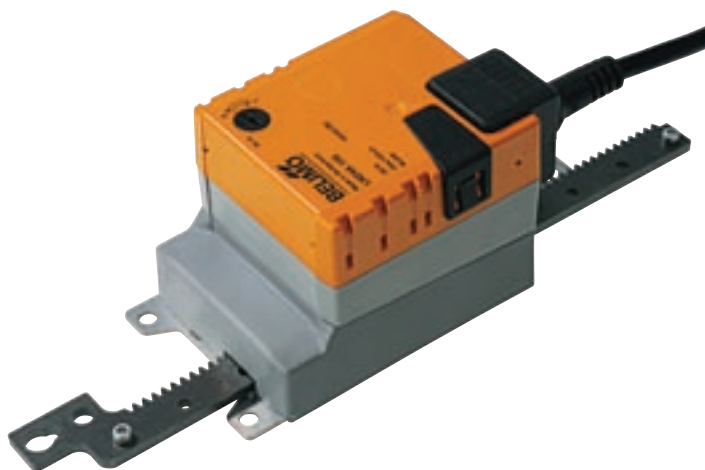


Lineairaanrijving voor het verstellen van luchtkleppen en roosters in ventilatie- en klimaatsystemen

- Luchtkleppen tot ca. 1 m<sup>2</sup>
- Stelkracht 150 N
- Voedingsspanning AC 100 ... 240 V
- Aansturing: open-dicht of 3-punts
- Slaglengte tot max. 100, 200 of 300 mm, instelbaar in 20 mm-stappen


**Typeoverzicht**

Type	Slag	Gewicht
LH230A100	tot max. 100 mm, instelbaar in 20 mm stappen	365 g
LH230A200	tot max. 200 mm, instelbaar in 20 mm stappen	390 g
LH230A300	tot max 300 mm, instelbaar in 20 mm stappen	420 g

**Technische gegevens**

<b>Elektrische gegevens</b>	Voedingsspanning	AC 100 ... 240 V, 50/60 Hz	
	Functiebereik	AC 85 ... 265 V	
	Verbruik	Werking Ruststand Dimensionering	1,5 W @ nominaal moment 1 W 5 VA
	Aansluiting	Kabel 1 m, 3 x 0,75 mm <sup>2</sup>	
<b>Mechanische gegevens</b>	Stelkracht	150 N @ voedingsspanning	
	Slag	Zie «typenoverzicht»	
	Slagrichting	Naar keuze met schakelaar 1 resp. 0	
	Looptijd	150 s voor 100 mm	
	Geluidsniveau	<35 dB (A)	
<b>Veiligheid</b>	Beschermingsklasse	II dubbelgeïsoleerd	
	Beschermingsgraad	IP54 in alle montagestanden	
	EMC	CE volgens 89/336/EEG	
	Laagspanningsrichtlijn	CE volgens 73/23/EWG	
	Werking	Type 1 (volgens EN 60730-1)	
	Meetstroomspanning	4 kV (volgens EN 60730-1)	
	Vervuilingsgraad omgeving	3 (volgens EN 60730-1)	
	Omgevingstemperatuur	-30 ... +50 °C	
	Opslagtemperatuur	-40 ... +80 °C	
	Omgevingsvochtigheid	95% r.v., niet condenserend (volgens EN 60730-1)	
	Onderhoud	Onderhoudsvrij	
<b>Afmetingen / gewicht</b>	Afmetingen	Zie «afmetingen» op pagina 3	
	Gewicht	Zie «typenoverzicht»	

## Veiligheidsaanwijzing

- De klepaandrijving mag niet voor toepassingen buiten het gespecificeerde inzet-bereik, in het bijzonder niet in vliegtuigen en dergelijke, gebruikt worden.
- Let op 220 V!
- De montage dient door deskundigen te geschieden.  
Bij montage dient de bijbehorende gebruiksaanwijzing te worden opgevolgd.
- Het apparaat mag alleen door de fabrikant worden geopend. De aandrijving bevat geen onderdelen ,die door de gebruiker uitwisselbaar of repareerbaar zijn.
- Bij eventuele zijwaartse krachten is het nodig de als toebehoren verkrijgbare draai ondersteuning en koppelingen toe te passen.  
Bovendien mag de aandrijving niet vast op de toepassing geschroefd worden, maar moet deze met behulp van de draai ondersteuning kunnen blijven bewegen (zie «gebruiksaanwijzing»).
- Wanneer de lineairaanrijving in een sterk vervuilde omgeving wordt toegepast, moeten hiervoor bij de installatie treffende maatregelen worden genomen. Stof, roest enz. kunnen bij langdurige opslag een probleemloos functioneren van de tandheugel verhinderen.
- Bij het bepalen van het benodigde draaimoment van luchtkleppen moeten de gegevens van de kleppenfabrikant (oppervlakte, constructie en inbouwplaats) en de luchttechnische voorwaarden in acht worden genomen.
- Het apparaat bevat elektrische en elektronische componenten en mag niet als huisvuil verwijderd worden. De plaatselijk geldende actuele wetgeving dient in acht te worden genomen.

## Productkenmerken

<b>Handverstelling</b>	Handverstelling met zelfherstellende drukknop mogelijk (ontkoppeling zolang er gedrukt wordt).
<b>Instelbare slag</b>	De slag van de tandheugel kan aan twee kanten, door middel van mechanische aanslagen, in stappen van 20 mm worden ingesteld.
<b>Hoge bedrijfszekerheid</b>	De aandrijving is overbelastingsbeveiligd, heeft geen eindschakelaars nodig en blijft bij de aanslag automatisch staan.

## Toebehoren

	Beschrijving	Datablad
Mechanisch toebehoren	Draaiondersteuning voor compensatie van zijwaartse krachten, type Z-DS1	T2 - Z-LH
	Koppelstuk, type Z-KS1	T2 - Z-LH
	Tandheugels voor 100, 200 en 300 mm, type Z-ZS100, Z-ZS200 en Z-ZS300	T2 - Z-LH

## Elektrische installatie

### Aansluitschema's

#### Opmerkingen

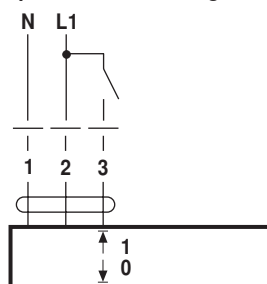
- Let op 230 V!
- Parallelaansluiting meerdere aandrijvingen mogelijk. Vermogen in acht nemen!



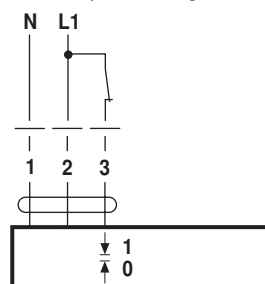
Slagrichting



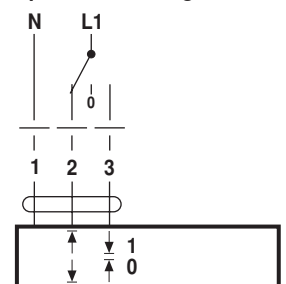
### Open-dicht aansturing



### Prioriteit op aansluiting 3

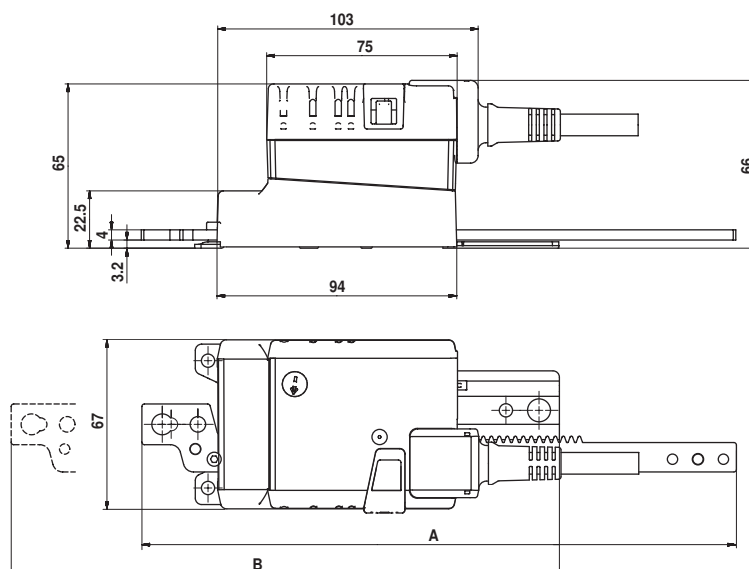


### 3-punts aansturing



## Afmetingen [mm]

## Maatschetsen



Type	Max. Slag	A	B
LH230A100	100	233,5	264,2
LH230A200	200	333,5	264,2
LH230A300	300	433,5	464,2

## Montage voorschriften

**Toepassing zonder zijwaartse krachten**

Direct schroeven van de lineairaandrijving op de behuizing op drie punten. Aansluitend bevestiging van de tandheugelkop op het bewegende deel van de luchttechnische toepassing (b.v. klep of rooster).

**Toepassing met zijwaartse krachten**

Monteren van de draai ondersteuning (zie «toebehoren») op de luchttechnische toepassing. Aansluitend wordt de lineairaandrijving door middel van de bijgeleverde schroeven met de draai ondersteuning, en de tandheugelkop met het bewegende deel van de luchttechnische toepassing (b.v. klep of rooster) verbonden.

Door middel van de draai ondersteuning worden de zijwaartse krachten gecompenseerd.. Door middel van de draai ondersteuning worden de zijwaartse krachten gecompenseerd.. De uitwijking van de draai ondersteuning is horizontaal en vertikaal ca. 15°.